



ПРАВИТЕЛЬСТВО ВОЛОГОДСКОЙ ОБЛАСТИ

ПОСТАНОВЛЕНИЕ

От 13.11.2024

г. Вологда

№ 1354

**Об утверждении генерального плана Великоустюгского
муниципального округа Вологодской области применительно
к территории в границах сельского поселения Марденгское
Великоустюгского муниципального района Вологодской
области, существовавшего до преобразования его в округ**

В соответствии с Градостроительным кодексом Российской Федерации, законом области от 1 мая 2006 года № 1446-ОЗ «О регулировании градостроительной деятельности на территории Вологодской области», законом области от 15 декабря 2017 года № 4259-ОЗ «О перераспределении полномочий в области градостроительной деятельности между органами местного самоуправления муниципальных образований области и органами государственной власти области», постановлением Правительства области от 6 ноября 2012 года № 1321 «Об утверждении Порядка рассмотрения проектов схем территориального планирования двух и более субъектов Российской Федерации, имеющих общую границу с Вологодской областью, проектов схем территориального планирования субъектов Российской Федерации, имеющих общую границу с Вологодской областью, проектов документов территориального планирования муниципальных образований Вологодской области и подготовки по ним заключений» и постановлением Правительства области от 16 июля 2018 года № 645 «Об утверждении порядков подготовки и утверждения документов территориального планирова-

ния и градостроительного зонирования муниципальных образований области органами исполнительной государственной власти области»

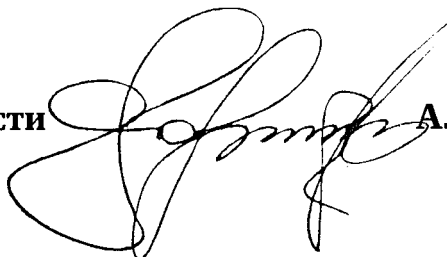
Правительство области **ПОСТАНОВЛЯЕТ:**

1. Утвердить генеральный план Великоустюгского муниципального округа Вологодской области применительно к территории в границах сельского поселения Марденгское Великоустюгского муниципального района Вологодской области, существовавшего до преобразования его в округ, в следующем составе:

- 1.1 положение о территориальном планировании (приложение 1);
- 1.2 карта планируемого размещения объектов местного значения муниципального округа (приложение 2);
- 1.3 карта границ населенных пунктов (в том числе границ образуемых населенных пунктов (приложение 3);
- 1.4 карта функциональных зон муниципального округа (приложение 4).

2. Настоящее постановление вступает в силу со дня его официального опубликования.

Председатель Правительства области



А.М. Мордвинов

УТВЕРЖДЕН
постановлением
Правительства области
от 13.11.2024 № 1354
(приложение 1)

ГЕНЕРАЛЬНЫЙ ПЛАН

**Великоустюгского муниципального округа Вологодской области
применительно к территории в границах сельского поселения Марденгское
Великоустюгского муниципального района Вологодской области,
существовавшего до преобразования его в округ**

ПОЛОЖЕНИЕ О ТЕРРИТОРИАЛЬНОМ ПЛАНИРОВАНИИ

СОДЕРЖАНИЕ

| | |
|--|----|
| Введение | 4 |
| 1. Мероприятия по территориальному планированию | 6 |
| 2. Функциональное зонирование | 7 |
| 3. Параметры функциональных зон, а также сведения о планируемых для размещения в них объектах федерального значения, объектах регионального значения, объектах местного значения, за исключением линейных объектов..... | 11 |
| 4. Сведения о видах, назначении и наименованиях планируемых для размещения объектов местного значения, их основные характеристики, их местоположение (для объектов местного значения, не являющихся линейными объектами, указываются функциональные зоны), а также характеристики зон с особыми условиями использования территорий в случае, если установление таких зон требуется в связи с размещением данных объектов:..... | 17 |

Введение

Генеральный план Великоустюгского муниципального округа Вологодской области применительно к территории в границах сельского поселения Марденгское Великоустюгского муниципального района Вологодской области, существовавшего до преобразования его в округ (далее – генеральный план), является документом территориального планирования и определяет назначение территории исходя из совокупности социальных, экономических, экологических и иных факторов, в целях обеспечения устойчивого развития территории, развития инженерной, транспортной и социальной инфраструктур, обеспечения учета интересов граждан и их объединений, Российской Федерации, субъекта Российской Федерации – Вологодской области, муниципального образования.

Генеральный план выполнен бюджетным учреждением Вологодской области «Региональный проектно-градостроительный центр» (далее – бюджетное учреждение) на основании приказа Комитета градостроительства и архитектуры Вологодской области от 10 марта 2022 года № 16 «О подготовке проекта генерального плана сельского поселения Марденгское Великоустюгского муниципального района Вологодской области», приказа Комитета градостроительства и архитектуры Вологодской области от 20 декабря 2022 года № 130 «О внесении изменений в приказ Комитета градостроительства и архитектуры Вологодской области от 10.03.2022 № 16», принятых в соответствии с Федеральным законом от 6 октября 2003 года № 131-ФЗ «Об общих принципах организации местного самоуправления в Российской Федерации» (далее – Федеральный закон № 131-ФЗ), законами Вологодской области от 1 мая 2006 года № 1446-ОЗ «О регулировании градостроительной деятельности на территории Вологодской области», от 15 декабря 2017 года № 4259-ОЗ «О перераспределении полномочий в области градостроительной деятельности между органами местного самоуправления муниципальных образований области и органами государственной власти области».

Генеральный план разработан на топографической основе, выполненной бюджетным учреждением в масштабе 1:10 000.

Генеральный план муниципального образования является основным документом, определяющим долгосрочную стратегию его градостроительного развития и условия формирования среды жизнедеятельности.

Документы территориального планирования являются обязательными для органов государственной власти, органов местного самоуправления при принятии ими решений и реализации таких решений. Требования к содержанию и составу генерального плана установлены статьей 23 Градостроительного кодекса Российской Федерации.

Генеральный план содержит:

положение о территориальном планировании;

карту планируемого размещения объектов местного значения муниципального округа;

карту границ населенных пунктов (в том числе границ образуемых населенных пунктов);

карту функциональных зон муниципального округа.

Обязательным приложением к генеральному плану являются сведения о границах населенных пунктов (в том числе границах образуемых населенных пунктов), которые содержат графическое описание местоположения границ населенных пунктов, перечень координат характерных точек этих границ в системе координат, используемой для ведения Единого государственного реестра недвижимости (приложение к генеральному плану).

К генеральному плану прилагаются материалы по его обоснованию:

а) материалы по обоснованию генерального плана в текстовой форме;

б) материалы по обоснованию генерального плана в виде карт:

карта современного использования территории;

карта границ территорий, подверженных риску возникновения чрезвычайных ситуаций природного и техногенного характера;

карта объектов, территорий и зон, которые оказали влияние на установление функциональных зон и планируемое размещение объектов местного значения или объектов федерального значения, объектов регионального значения.

Описание и отображение объектов местного значения в генеральном плане в электронном виде осуществлялись в соответствии с требованиями, установленными приказом Министерства экономического развития Российской Федерации от 9 января 2018 года № 10 «Об утверждении Требований к описанию и отображению в документах территориального планирования объектов федерального значения, объектов регионального значения, объектов местного значения и о признании утратившим силу приказа Минэкономразвития России от 7 декабря 2016 г. № 793».

Исходный год проектирования – 2022.

Генеральный план разработан на период до 2045 года¹.

1. Мероприятия по территориальному планированию

Согласно структуре пространственного каркаса Вологодской области

¹ Период установлен приказом Комитета градостроительства и архитектуры Вологодской области от 10 марта 2022 года № 16 «О подготовке проекта генерального плана сельского поселения Марденгское Великоустюгского муниципального района Вологодской области», приказом Комитета градостроительства и архитектуры Вологодской области от 20 декабря 2022 года № 130 «О внесении изменений в приказ Комитета градостроительства и архитектуры Вологодской области от 10.03.2022 № 16».

территория относится к макроне «Великоустюгская». Основные виды экономической деятельности: деятельность туристических агентств и прочих организаций, предоставляющих услуги в сфере туризма, обработка древесины и производство изделий из дерева и пробки, кроме мебели, производство пищевых продуктов, обеспечение электрической энергией, газом и паром, растениеводство и животноводство, лесозаготовки.

На территории расположена перспективная для градостроительного освоения и развития территория – д. Благовещенье.

На территории расположены пятьдесят три населенных пункта.

Генеральным планом предусмотрено развитие территории для комфортного проживания населения в количестве 3980 человек, с нормативным обеспечением объектами социально-культурного и инженерного обслуживания.

Определение территорий, предлагаемых к включению в границы населенных пунктов, основано на сложившейся планировочной структуре территории и размещении объектов капитального строительства жилого, общественного, коммерческого, делового и социального назначения, с учетом фактического использования территории), местными нормативами градостроительного проектирования Великоустюгского муниципального района Вологодской области, утвержденными решением Великоустюгской Думы Великоустюгского муниципального района от 5 апреля 2019 года № 18, предложениями физических и юридических лиц.

2. Функциональное зонирование

Одним из основных инструментов регулирования градостроительной деятельности является функциональное зонирование территории. Зонирование проводится с учетом сложившегося использования земельных ресурсов на основании комплексной оценки по совокупности природных факторов и планировочных ограничений и направлено на выделение отдельных участков территории, для которых рекомендуются различные виды и режимы хозяйственного использования.

Границы функциональных зон в генеральном плане определены с учетом границ муниципального образования, естественных границ природных объектов, границ земельных участков и иных обоснованных границ с учетом градостроительных ограничений.

Утверждение в документах территориального планирования границ функциональных зон не влечет за собой изменение правового режима земель, находящихся в границах указанных зон².

² Часть 12 статьи 9 Градостроительного кодекса Российской Федерации.

Границы и описание функциональных зон с указанием планируемых для размещения в них объектов федерального значения, объектов регионального значения, объектов местного значения (за исключением линейных объектов), отображены на карте функциональных зон³.

Параметры функциональных зон, а также сведения о планируемых для размещения в них объектах федерального значения, объектах регионального значения, объектах местного значения, за исключением линейных объектов, включены в Положение о территориальном планировании⁴ и представлены в таблице 2.1.

Территории общего пользования, занятые проездами, небольшими по площади коммунальными зонами, объектами историко-культурного наследия и другими незначительными по размерам объектами отдельно не выделяются, входят в состав различных функциональных зон.

Наименование функциональных зон в генеральном плане установлено в соответствии с Приказом Министерства экономического развития Российской Федерации от 9 января 2018 года № 10⁵.

³ Пункты 2, 4 части 3 статьи 23 Градостроительного кодекса Российской Федерации.

⁴ Пункт 2 части 4 статьи 23 Градостроительного кодекса Российской Федерации.

⁵ Приказ Министерства экономического развития Российской Федерации от 9 января 2018 года № 10 «Об утверждении Требований к описанию и отображению в документах территориального планирования объектов федерального значения, объектов регионального значения, объектов местного значения и о признании утратившим силу приказа Минэкономразвития России от 07.12.2016 г. № 793».

Таблица 2.1

| № п/п | Функциональная зона | Виды застройки |
|----------|---|--|
| 1 | 2 | 3 |
| 1 | Жилая зона | <p>Зона предназначена для размещения индивидуальных жилых домов – отдельно стоящих зданий, не предназначенных для раздела на самостоятельные объекты недвижимости, с количеством надземных этажей не более чем три, которое состоит из комнат и помещений вспомогательного использования, связанных с проживанием в таком здании, для ведения личного подсобного хозяйства, объектов инженерной и транспортной инфраструктуры, обеспечивающих функционирование данной зоны.</p> <p>Зона предполагает размещение объектов социального и культурно-бытового обслуживания населения, территории, предназначенные для ведения садоводства и иного назначения, необходимых для создания условий для развития зоны.</p> <p><i>Допускается размещение малоэтажных многоквартирных жилых домов, среднеэтажных жилых домов</i></p> |
| 2 | Зона застройки малоэтажными жилыми домами (до 4 этажей, включая мансардный) | <p>Зона выделена для размещения малоэтажных многоквартирных жилых домов, пригодных для проживания, высотой до 4 этажей, включая мансардный, а также объектов социального и культурно-бытового обслуживания населения, иного назначения, необходимых для создания условий для развития зоны.</p> <p><i>Допускается размещение отдельно стоящих, встроенных или пристроенных объектов социального и коммунально-бытового назначения, объектов здравоохранения, объектов дошкольного, начального общего и среднего общего образования, культовых зданий, стоянок автомобильного транспорта, гаражей, объектов, связанных с проживанием граждан и не оказывающих негативного воздействия на окружающую среду, индивидуальные жилые дома, дома блокированной застройки, многоквартирные дома, гостиницы, подземные или многоэтажные гаражи; территории, используемые для размещения объектов капитального строительства, предназначенных для отдыха, туризма, занятий физической культурой и спортом.</i></p> |
| 3 | Общественно-деловые зоны | <p>Зона предназначена для размещения объектов общественного, административного, делового, финансового и коммерческого назначения, торговли, здравоохранения, культуры, общественного питания, социального и коммунально-бытового назначения, предпринимательской деятельности, культовых зданий, гостиниц, стоянок автомобильного транспорта и иных типов зданий, строений и сооружений массового</p> |

| 1 | 2 | 3 |
|---|--|---|
| | | посещения, объектов инженерной и транспортной инфраструктуры, обеспечивающих функционирование данной зоны и объектов инженерной и транспортной инфраструктуры, обеспечивающих функционирование данной зоны |
| 4 | Зона специализированной общественной застройки | Зона предназначена для размещения объектов здравоохранения, физической культуры и массового спорта, культуры, образования, научно-исследовательских учреждений, культовых зданий, стоянок автомобильного транспорта, объектов делового, финансового назначения, гостиниц и иных объектов, связанных с обеспечением жизнедеятельности граждан, объектов инженерной и транспортной инфраструктуры, обеспечивающих функционирование данной зоны |
| 5 | Зона озелененных территорий специального назначения | Территория зоны предназначена для размещения зеленых насаждениями, выполняющими средозащитную роль в санитарно-защитных зонах предприятий, либо вокруг источников питьевого водоснабжения (в зонах первого пояса охраны) |
| 6 | Производственная зона | Зона предназначена для размещения промышленных объектов III – V класса опасности с соответствующими санитарно-защитными зонами таких объектов в соответствии с требованиями технических регламентов, для размещения коммунальных и складских объектов с соответствующими санитарно-защитными зонами таких объектов в соответствии с требованиями технических регламентов |
| 7 | Зоны рекреационного назначения | Территории, используемые для размещения объектов капитального строительства, предназначенных для отдыха, туризма, занятий физической культурой и спортом |
| 8 | Зона отдыха | Территории, используемые для размещения объектов капитального строительства, предназначенных для отдыха, туризма, занятий физической культурой и спортом, общественного питания, детских площадок, теплиц-оранжерей, банных комплексов, развлечений, познавательных объектов, торговли, культуры, тематических парков и других объектов для функционирования туристско-рекреационного кластера и Вотчины Деда Мороза |
| 9 | Производственная зона сельскохозяйственных предприятий | Зона предназначена для размещения сельскохозяйственных предприятий не выше III класса опасности, имеющих размер санитарно-защитных зон, не превышающий необходимый санитарный разрыв до объектов, указанных в пункте 5.1. СанПиН 2.2.1/2.1.1.1200-03 (новая редакция), предназначенных для производства и переработки сельскохозяйственной продукции, транспортировки (перевозки), хранения сельскохозяйственной продукции собственного производства, а также для размещения объектов |

| 1 | 2 | 3 |
|----|--|--|
| | | инженерной и транспортной инфраструктуры, обеспечивающих функционирование данной зоны |
| 10 | Зона садоводческих или огороднических некоммерческих товариществ | Зона предназначена для организации некоммерческих объединений, создаваемых гражданами на добровольных началах для ведения садоводства и огородничества |
| 11 | Зона инженерной инфраструктуры | Зона предназначена для размещения объектов инженерной инфраструктуры с соответствующими санитарно-защитными зонами таких объектов в соответствии с требованиями технических регламентов |
| 12 | Зона транспортной инфраструктуры | Зона предназначена для размещения объектов инженерной и транспортной инфраструктуры, в том числе сооружений и коммуникаций железнодорожного, автомобильного, речного, воздушного и трубопроводного транспорта, связи, с соответствующими санитарно-защитными зонами таких объектов в соответствии с требованиями технических регламентов |
| 13 | Зона кладбищ | Территория зоны предназначена для размещения объектов ритуальной деятельности (кладбищ и соответствующих культовых сооружений) |
| 14 | Иные зоны | Рекультивированные территории |

3. Параметры функциональных зон, а также сведения о планируемых для размещения в них объектах федерального значения, объектах регионального значения, объектах местного значения, за исключением линейных объектов

Основными параметрами функциональных зон, на территории, приняты показатели с СП 42.13330.2016. Свод правил. Градостроительство. Планировка и застройка городских и сельских поселений. Актуализированная редакция.

Параметры развития территорий нового строительства могут уточняться в соответствии с проектами планировок территории и иной градостроительной документацией.

*Параметры приведены без учета реконструкции и застроенных территорий.

Таблица 3.1

| № | Наименование функциональной зоны | Параметры функциональной зоны ¹ | Сведения о планируемых для размещения объектах федерального значения, объектах регионального значения, объектах местного значения |
|---|---|--|---|
| 1 | 2 | 3 | 4 |
| 1 | Жилая зона | <p>Коэффициент застройки зоны²: 0,2 (в случае застройки индивидуальными жилыми домами); 0,3 (в случае застройки блокированными жилыми домами). Коэффициент плотности застройки³: 0,4 (в случае застройки индивидуальными жилыми домами); 0,6 (в случае застройки блокированными жилыми домами). Максимальная этажность застройки зоны: надземных этажей не более чем 3, высотой не более 20 метров. Площадь зоны⁴: индивидуальное жилищное строительство – 40 га на 1000 человек</p> | <p>Объекты местного значения:</p> <ol style="list-style-type: none"> 1. Дошкольная образовательная организация (планируемый к размещению) – 1 объект; 2. Объекты торговли, общественного питания (планируемый к размещению) – 13 объектов; 3. Непроизводственные объекты коммунально-бытового обслуживания и предоставления персональных услуг (планируемый к размещению) – 2 объекта; 4. Объект культурно-просветительного назначения (планируемый к реконструкции) – 2 объекта; 5. Специализированные коллективные средства размещения (планируемый к размещению) – 2 объекта; 6. Пункт редуцирования газа (ПРГ) (планируемый к размещению) – 22 объекта; 7. Канализационная насосная станция (КНС) (планируемый к размещению) – 1 объект; 8. Электрическая подстанция 10 кВ – 9 объектов |
| 2 | Зона застройки малоэтажными жилыми домами (до 4 этажей, включая мансардный) | <p>Коэффициент застройки зоны⁵: 0,4 (в случае застройки малоэтажными жилыми домами); 0,3 (в случае застройки блокированными жилыми домами); 0,2 (в случае застройки индивидуальными жилыми домами). Коэффициент плотности застройки⁶: 0,8 (в случае застройки малоэтажными жилыми домами);</p> | |

¹ СП 42.13330.2016. Свод правил. Градостроительство. Планировка и застройка городских и сельских поселений. Актуализированная редакция.

² Таблица Б.1 СП 42.13330.2016. Свод правил. Градостроительство. Планировка и застройка городских и сельских поселений. Актуализированная редакция.

³ Таблица Б.1 СП 42.13330.2016. Свод правил. Градостроительство. Планировка и застройка городских и сельских поселений. Актуализированная редакция.

⁴ П.5.3 СП 42.13330.2016. Свод правил. Градостроительство. Планировка и застройка городских и сельских поселений. Актуализированная редакция.

⁵ Таблица Б.1 СП 42.13330.2016. Свод правил. Градостроительство. Планировка и застройка городских и сельских поселений. Актуализированная редакция.

⁶ Таблица Б.1 СП 42.13330.2016. Свод правил. Градостроительство. Планировка и застройка городских и сельских поселений. Актуализированная редакция.

| 1 | 2 | 3 | 4 |
|---|--------------------------|---|---|
| | | <p>0,6 (в случае застройки блокированными жилыми домами); 0,4 (в случае застройки индивидуальными жилыми домами). Максимальная этажность застройки зоны: 3 этажа, высотой не более двадцати метров (в случае застройки индивидуальными жилыми домами); 4 этажа (в случае застройки малоэтажными жилыми домами); 3 этажа – дошкольные образовательные учреждения; 5 этажей – общеобразовательные учреждения⁷; 5 этажей – предприятия торговли⁸; 6 этажей – предприятия бытового обслуживания⁹. Площадь зоны в случае застройки общественно-деловыми и др. зданиями по расчету¹⁰</p> | |
| 3 | Общественно-деловые зоны | <p>Коэффициент застройки зоны¹¹: 1,0 (многофункциональная застройка); 0,8 (специализированная застройка). Коэффициент плотности застройки¹²: 3,0 (многофункциональная застройка); 2,4 (специализированная застройка). Максимальная этажность застройки зоны – 4 этажа (в случае застройки малоэтажными жилыми домами); 3 этажа - дошкольные образовательные учреждения; 5 этажей - общеобразовательные учреждения¹³; 5 этажей - предприятия торговли¹⁴; 6 этажей - предприятия бытового обслуживания¹⁵</p> | <p>Объекты местного значения:</p> <ol style="list-style-type: none"> 1. Объект культурно-досугового (клубного) типа (планируемый к размещению) – 2 объекта; 2. Объект культурно-просветительного назначения (планируемый к размещению) – 1 объект; 3. Объект культурно-просветительного назначения (планируемый к реконструкции) – 1 объект; 4. Электрическая подстанция 10кВ – 2 объекта |

⁷ Таблица 6.13 Приказ МЧС России от 12.03.2020 № 151 «Об утверждении свода правил СП 2.13130 «Системы противопожарной защиты. Обеспечение огнестойкости объектов защиты» (вместе с «СП 2.13130.2020. Свод правил. Системы противопожарной защиты. Обеспечение огнестойкости объектов защиты»).

⁸ Таблица 6.11 Приказ МЧС России от 12.03.2020 № 151 «Об утверждении свода правил СП 2.13130 «Системы противопожарной защиты. Обеспечение огнестойкости объектов защиты» (вместе с «СП 2.13130.2020. Свод правил. Системы противопожарной защиты. Обеспечение огнестойкости объектов защиты»).

⁹ Таблица 6.10 Приказ МЧС России от 12.03.2020 № 151 «Об утверждении свода правил СП 2.13130 «Системы противопожарной защиты. Обеспечение огнестойкости объектов защиты» (вместе с «СП 2.13130.2020. Свод правил. Системы противопожарной защиты. Обеспечение огнестойкости объектов защиты»).

¹⁰ Таблица Д.1 СП 42.13330.2016. Свод правил. Градостроительство. Планировка и застройка городских и сельских поселений. Актуализированная редакция.

¹¹ Таблица Б.1 СП 42.13330.2016. Свод правил. Градостроительство. Планировка и застройка городских и сельских поселений. Актуализированная редакция.

¹² Таблица Б.1 СП 42.13330.2016. Свод правил. Градостроительство. Планировка и застройка городских и сельских поселений. Актуализированная редакция.

¹³ Таблица 6.13 Приказ МЧС России от 12.03.2020 № 151 «Об утверждении свода правил СП 2.13130 «Системы противопожарной защиты. Обеспечение огнестойкости объектов защиты» (вместе с «СП 2.13130.2020. Свод правил. Системы противопожарной защиты. Обеспечение огнестойкости объектов защиты»).

¹⁴ Таблица 6.11 Приказ МЧС России от 12.03.2020 № 151 «Об утверждении свода правил СП 2.13130 «Системы противопожарной защиты. Обеспечение огнестойкости объектов защиты» (вместе с «СП 2.13130.2020. Свод правил. Системы противопожарной защиты. Обеспечение огнестойкости объектов защиты»).

¹⁵ Таблица 6.10 Приказ МЧС России от 12.03.2020 № 151 «Об утверждении свода правил СП 2.13130 «Системы противопожарной защиты. Обеспечение огнестойкости объектов защиты» (вместе с «СП 2.13130.2020. Свод правил. Системы противопожарной защиты. Обеспечение огнестойкости объектов защиты»).

| 1 | 2 | 3 | 4 |
|---|---|--|--|
| | | Площадь зоны в случае застройки общественно-деловыми и др. зданиями по расчету ¹⁶ | |
| 4 | Зона специализированной общественной застройки | Коэффициент застройки зоны ¹⁷ : 0,8 (специализированная застройка) ¹⁸ . Коэффициент плотности застройки: 3,0 (многофункциональная застройка); 2,4 (специализированная застройка). Максимальная этажность застройки зоны – 4 этажа (в случае застройки малоэтажными жилыми домами); 3 этажа – дошкольные образовательные учреждения; 5 этажей – общеобразовательные учреждения ¹⁹ ; 5 этажей – предприятия торговли ²⁰ ; 6 этажей – предприятия бытового обслуживания ²¹ . Площадь зоны в случае застройки общественно-деловыми и др. зданиями по расчету ²² | Объекты местного значения: 1. Научная организация и ее структурные подразделения (планируемый к размещению) – 1 объект; 2. Дошкольная образовательная организация (планируемый к размещению) – 3 объекта; 3. Общеобразовательная организация (планируемый к размещению) – 2 объекта; 4. Объекты торговли, общественного питания (планируемый к размещению) – 1 объект; 5. Гостиницы и аналогичные коллективные средства размещения (планируемый к размещению) – 1 объект; 6. Объект спорта, включающий раздельно нормируемые спортивные сооружения (объекты) (в т. ч. физкультурно-оздоровительный комплекс) (планируемый к размещению) – 1 объект; 7. Спортивное сооружение (планируемый к размещению) – 1 объект; 8. Электрическая подстанция 10 кВ – 1 объект |
| 5 | Зона озелененных территорий специального назначения | Согласно действующих нормативов и постановлений | – |
| 6 | Производственная зона | Коэффициент застройки зоны ²³ : 0,8 Коэффициент плотности застройки: 2,4 Максимальная этажность застройки зоны: по расчету Площадь зоны: по расчету | Объекты местного значения: 1. Предприятие добывающей промышленности (кроме угледобывающей промышленности) (планируемый к размещению) – 1 объект; |

объектов защиты» (вместе с «СП 2.13130.2020. Свод правил. Системы противопожарной защиты. Обеспечение огнестойкости объектов защиты»).

¹⁶ Таблица Д.1 СП 42.13330.2016. Свод правил. Градостроительство. Планировка и застройка городских и сельских поселений. Актуализированная редакция.

¹⁷ Таблица Б.1 СП 42.13330.2016. Свод правил. Градостроительство. Планировка и застройка городских и сельских поселений. Актуализированная редакция.

¹⁸ Таблица Б.1 СП 42.13330.2016. Свод правил. Градостроительство. Планировка и застройка городских и сельских поселений. Актуализированная редакция.

¹⁹ Таблица 6.13 Приказ МЧС России от 12.03.2020 № 151 «Об утверждении свода правил СП 2.13130 «Системы противопожарной защиты. Обеспечение огнестойкости объектов защиты» (вместе с «СП 2.13130.2020. Свод правил. Системы противопожарной защиты. Обеспечение огнестойкости объектов защиты»).

²⁰ Таблица 6.11 Приказ МЧС России от 12.03.2020 № 151 «Об утверждении свода правил СП 2.13130 «Системы противопожарной защиты. Обеспечение огнестойкости объектов защиты» (вместе с «СП 2.13130.2020. Свод правил. Системы противопожарной защиты. Обеспечение огнестойкости объектов защиты»).

²¹ Таблица 6.10 Приказ МЧС России от 12.03.2020 № 151 «Об утверждении свода правил СП 2.13130 «Системы противопожарной защиты. Обеспечение огнестойкости объектов защиты» (вместе с «СП 2.13130.2020. Свод правил. Системы противопожарной защиты. Обеспечение огнестойкости объектов защиты»).

²² Таблица Д.1 СП 42.13330.2016. Свод правил. Градостроительство. Планировка и застройка городских и сельских поселений. Актуализированная редакция.

²³ Таблица Б.1 СП 42.13330.2016. Свод правил. Градостроительство. Планировка и застройка городских и сельских поселений. Актуализированная редакция.

| 1 | 2 | 3 | 4 |
|---|--|--|--|
| | | Площадь озеленения по расчету ²⁴ | 2. Предприятие по обработке древесины, производству изделий из дерева(планируемый к размещению) – 4 объекта |
| 7 | Зоны рекреационного назначения | Площадь зоны: По расчету | Объекты местного значения: 1. Специализированные коллективные средства размещения (планируемый к размещению) – 1 объект; 2. Объект санаторно-курортного назначения (планируемый к размещению) – 1 объект; 3. Гостиницы и аналогичные коллективные средства размещения (планируемый к размещению) – 4 объекта; 4. Объекты физкультурно-досугового назначения и активного отдыха (планируемый к размещению) – 3 объекта; 5. Электрическая подстанция 10 кВ – 4 объекта; 6. Спортивное сооружение (планируемый к размещению) – 1 объект |
| 8 | Зона отдыха | Согласно действующих нормативов и постановлений | Объекты регионального значения: 1. Зрелищная организация(планируемый к размещению) – 1 объект; 2. Объект, связанный с производственной деятельностью – 1 объект; 3. Объекты физкультурно-досугового назначения и активного отдыха – 1 объект. Объекты местного значения: 1. Научная организация и ее структурные подразделения (планируемый к размещению) – 1 объект; 2. Объекты торговли, общественного питания(планируемый к размещению) – 5 объекта; 3. Объект санаторно-курортного назначения (планируемый к размещению) – 1 объект; 4. Артезианская скважина (планируемый к размещению) – 4 объекта; 5. Электрическая подстанция 10 кВ – 10 объектов |
| 9 | Производственная зона сельскохозяйственных | Площадь зоны вне границ населенных пунктов ²⁵ ; 1– 100 га | Объекты местного значения: 1. Предприятие смешанное – растениеводство в сочетании |

²⁴ Пункт 7 СП 42.13330.2016. Свод правил. Градостроительство. Планировка и застройка городских и сельских поселений. Актуализированная редакция.

²⁵ Закон Вологодской области от 1 июля 2015 года № 3703-ОЗ «О предельных размерах земельных участков, находящихся в государственной или муниципальной собственности и предоставляемых для осуществления крестьянским (фермерским) хозяйством его деятельности, на территории Вологодской области».

| 1 | 2 | 3 | 4 |
|----|--|--|---|
| | предприятий | | с животноводством без специализированного производства культур или животных (планируемый к размещению) – 1 объект; 2. Предприятие растениеводства (планируемый к размещению) – 1 объект |
| 10 | Зона садоводческих или огороднических некоммерческих товариществ | Согласно действующих нормативов и постановлений | – |
| 11 | Зона инженерной инфраструктуры | Площадь зоны: По расчету | Объекты местного значения: 1. Артезианская скважина (планируемый к размещению) – 4 объекта; 2. Артезианская скважина (планируемый к реконструкции) – 4 объекта; 3. Водопроводные очистные сооружения (планируемый к размещению) – 4 объекта; 4. Очистные сооружения (КОС) (планируемый к размещению) – 4 объекта; 5. Очистные сооружения (КОС) (планируемый к реконструкции) – 1 объект; 6. Очистные сооружения дождевой канализации (планируемые к размещению) – 4 объекта |
| 12 | Зона транспортной инфраструктуры | Площадь зоны: По расчету | – |
| 13 | Зона кладбищ | Коэффициент застройки зоны: на основании действующих нормативов и постановлений Коэффициент плотности застройки: на основании действующих нормативов и постановлений Площадь зоны ²⁶ : 0,24 га 1000 человек | – |
| 14 | Иные зоны | Не подлежат установлению | – |

Местоположение объектов регионального значения – Сооружения для защиты берегов морей, водохранилищ, озер, рек, причал определяется проектом.

²⁶ Таблица Д.1 СП 42.13330.2016. Свод правил. Градостроительство. Планировка и застройка городских и сельских поселений. Актуализированная редакция.

4. Сведения о видах, назначении и наименованиях планируемых для размещения объектов местного значения¹, их основные характеристики, их местоположение (для объектов местного значения, не являющихся линейными объектами, указываются функциональные зоны), а также характеристики зон с особыми условиями использования территорий в случае, если установление таких зон требуется в связи с размещением данных объектов:

Таблица 4.1

| № п/п | Наименование ² планируемых для размещения объектов местного значения | Вид (группа/ вид объекта строительства/ код), назначение объектов местного значения ³ | Основные характеристики объектов местного значения | Местоположение объектов местного значения | Статус ⁴ объектов местного значения | Характеристики зон с особыми условиями использования территорий | Примечание |
|--|--|---|---|---|---|---|------------|
| 1 | 2 | 3 | 4 | 5 | 6 | 7 | 8 |
| Объекты электро-, тепло-, газо- и водоснабжения населения, водоотведения, водоотведения: | | | | | | | |
| 1. | Объекты электро-, тепло-, газо- и водоснабжения населения, водоотведения: | | | | | | |
| 1.1 | Объекты электроснабжения | | | | | | |
| 1.1.1 | Электрическая подстанция 10кВ, код 602040215 | Объекты передачи электроэнергии/ Сооружение электрической, трансформаторной подстанции/ 05.05.003.006 | ТП № 1 10/0,4 кВ 2х630 кВА | Вотчина Деда Мороза, зона отдыха | Планируемый к размещению | Охранная зона устанавливается вокруг подстанций – в виде части поверхности участка земли и воздушного пространства (на высоту, соответствующую высоте наивысшей точки подстанции), ограниченной вертикальными плоскостями, отстоящими от всех сторон ограждения | |
| 1.1.2 | | | ТП № 2 10/0,4 кВ 2х400 кВА | Вотчина Деда Мороза, зона отдыха | | | |
| 1.1.3 | | | ТП № 3 10/0,4 кВ 2х630 кВА | Вотчина Деда Мороза, зона отдыха | | | |
| 1.1.4 | | | ТП № 4 10/0,4 кВ 2х160 кВА | Вотчина Деда Мороза, зона отдыха | | | |
| 1.1.5 | | | ТП № 5 | Вотчина Деда | | | |

¹ Части 3, 4 статьи 4 Закона Вологодской области от 1 мая 2006 года № 1446-ОЗ «О регулировании градостроительной деятельности на территории Вологодской области», часть 5 статьи 23 Градостроительного кодекса Российской Федерации.

² В соответствии с приказом Минэкономразвития Российской Федерации от 09.01.2018 № 10 «Об утверждении Требований к описанию и отображению в документах территориального планирования объектов федерального значения, объектов регионального значения, объектов местного значения и о признании утратившим силу приказа Минэкономразвития России от 7 декабря 2016 года № 793» (далее – приказ Минэкономразвития России № 10).

³ В соответствии с приказом Министерства строительства и жилищно-коммунального хозяйства Российской Федерации от 2 ноября 2022 года № 928/пр «Об утверждении классификатора объектов капитального строительства по их назначению и функционально-технологическим особенностям (для целей архитектурно-строительного проектирования и ведения единого государственного реестра заключений экспертизы проектной документации объектов капитального строительства)».

⁴ В соответствии с приказом Минэкономразвития России № 10.

| 1 | 2 | 3 | 4 | 5 | 6 | 7 | 8 |
|--------|---|---|-----------------------------------|---|---|---|---|
| | | | 10/0,4 кВ 2х1000 кВА | Мороза, зона отдыха | | подстанции по периметру на расстоянии 10 м в соответствии с Порядком установления охранных зон объектов электросетевого хозяйства и особых условий использования земельных участков, расположенных в границах таких зон, утвержденным Постановлением Правительства Российской Федерации от 24 февраля 2009 года № 160 (в редакции постановления Правительства от 21.12.2018 № 1622) | |
| 1.1.6 | | | ТП № 6 10/0,4 кВ 2х400 кВА | Вотчина Деда Мороза, зона отдыха | | | |
| 1.1.7 | | | ТП № 7 10/0,4 кВ 2х250 кВА | Вотчина Деда Мороза, зона отдыха | | | |
| 1.1.8 | | | ТП № 8 10/0,4 кВ 2х400 кВА | Вотчина Деда Мороза, зона отдыха | | | |
| 1.1.9 | | | ТП № 9 10/0,4 кВ 1х250 кВА | деревня Благовещение, жилая зона | | | |
| 1.1.10 | | | ТП № 10 10/0,4 кВ 1х250 кВА | деревня Грузнищево, жилая зона | | | |
| 1.1.11 | | | ТП № 11 10/0,4 кВ 1х400 кВА | деревня Иштутино зона специализирован- ной общественной застройки | | | |
| 1.1.12 | | | ТП № 12 10/0,4 кВ 1х250 кВА | деревня Иштутино, общественно- деловая зона | | | |
| 1.1.13 | | | ТП № 13 10/0,4 кВ 1х250 кВА | деревня Иштутино, жилая зона | | | |
| 1.1.14 | | | ТП № 14 10/0,4 кВ 1х250 кВА | деревня Красное Поле, жилая зона | | | |
| 1.1.15 | | | ТП № 15 10/0,4 кВ 1х250 кВА | деревня Красное Поле, жилая зона | | | |
| 1.1.16 | | | ТП № 16 10/0,4 кВ 1х160 кВА | деревня Красное Поле, Общественно- деловая зона | | | |
| 1.1.17 | | | ТП № 17 10/0,4 кВ | деревня Куликово, жилая зона | | | |

| 1 | 2 | 3 | 4 | 5 | 6 | 7 | 8 |
|--------|---|---|---|------------------------------------|-----------------------------|--|---|
| 1.2.1 | Пункт редуцирования газа (ПРГ), код 602040514 | Сети газоснабжения/ Здание (сооружение) газорегуляторного пункта/ 12.01.006.002 | Производитель- ность 77 м ³ /час ⁵ | д. Куликово, жилая зона | Планируемые к размещению | Охранная зона устанавливается в соответствии СП 62.13330.2011* Газораспределительные системы ⁶ п. 6.2.2 таблица 5 вокруг отдельно стоящих газорегуляторных пунктов – в виде территории, ограниченной замкнутой линией, проведенной на расстоянии не более 15 метров от границ этих объектов | |
| 1.2.2 | | | Производитель- ность 36 м ³ /час | д. Пупкариха, жилая зона | | | |
| 1.2.3 | | | Производитель- ность 42 м ³ /час | д. Перемилово, жилая зона | | | |
| 1.2.4 | | | Производитель- ность 150 м ³ /час | д. Лопатниково, жилая зона | | | |
| 1.2.5 | | | Производитель- ность 380 м ³ /час | д. Огорыльцево, жилая зона | | | |
| 1.2.6 | | | Производитель- ность 10 м ³ /час | д. Гремячево, жилая зона | | | |
| 1.2.7 | | | Производитель- ность 39 м ³ /час | д. Одомчино, жилая зона | | | |
| 1.2.8 | | | Производитель- ность 7 м ³ /час | д. Ястреблево, жилая зона | | | |
| 1.2.9 | | | Производитель- ность 4 м ³ /час | д. Тельтево, жилая зона | | | |
| 1.2.10 | | | Производитель- ность 10 м ³ /час | д. Пупышево, жилая зона | | | |
| 1.2.11 | | | Производитель- ность 4 м ³ /час | д. Нижний Прилук, жилая зона | | | |
| 1.2.12 | | | Производитель- ность 7 м ³ /час | д. Мартыново, жилая зона | | | |
| 1.2.13 | | | Производитель- ность 26 м ³ /час | д. Загорье, жилая зона | | | |
| 1.2.14 | | | Производитель- ность 10 м ³ /час | д. Соловьево, жилая зона | | | |
| 1.2.15 | | | Производитель- ность 23 м ³ /час | д. Григорьевское, жилая зона | | | |
| 1.2.16 | | | Производитель- ность 391 м ³ /час | д. Лодейка, жилая зона | | | |
| 1.2.17 | | | Производитель- ность 7 м ³ /час | д. Выползово, жилая зона | | | |

⁵ Производительность пунктов редуцирования газа уточнить на стадии рабочего проектирования.

⁶ СП 62.13330.2011*. Свод правил. Газораспределительные системы. Актуализированная редакция СНиП 42-01-2002, утвержден приказом Минрегиона России от 27 декабря 2010 года № 780.

| 1 | 2 | 3 | 4 | 5 | 6 | 7 | 8 |
|--------|---|--|--|---|--------------------------|---|---|
| 1.2.18 | | | Производительность 29 м ³ /час | д. Березово, жилая зона | | | |
| 1.2.19 | | | Производительность 398 м ³ /час | д. Красное Поле, жилая зона | | | |
| 1.2.20 | | | Производительность 12 м ³ /час | д. Осиново, жилая зона | | | |
| 1.2.21 | | | Производительность 4 м ³ /час | д. Сычугово, жилая зона | | | |
| 1.2.22 | Газопровод распределительный высокого давления, код 602040601 | Сети газоснабжения/ Линейное сооружение сети газоснабжения / 12.01.006.001 | Рабочее давление 0,6 МПа Протяженность | Прокладка распределительного газопровода высокого давления по территории разрабатываемого генерального плана к населенным пунктам: д. Пушкариха, д. Перемилово, д. Куликово, д. Сычугово, д. Осиново, д. Торопово, д. Лопатниково, д. Огорыльцево, д. Ястреблево, д. Одомчино, д. Гремячево, д. Выползово, д. Соловьево, д. Нижний Прилук, д. Загорье, д. Мартыново, д. Березово | Планируемый к размещению | Охранные зоны вдоль трасс распределительных газопроводов устанавливаются в соответствии с пунктом 7 Правил охраны газораспределительных сетей ⁷ не более 3 м | |
| 1.3 | Объекты теплоснабжения | | | | | | |
| 1.3.1 | - | | | | | | |

⁷ Постановление Правительства Российской Федерации от 20 ноября 2000 года № 878 «Об утверждении Правил охраны газораспределительных сетей».

| 1 | 2 | 3 | 4 | 5 | 6 | 7 | 8 |
|--------|---------------------------------|--|---|---|-----------------------------|--|---|
| 1.4 | Объекты водоснабжения | | | | | | |
| 1.4.1 | Артезианская скважина/602041106 | Сети водоснабжения: Водозаборное сооружение (водозаборный узел, скважина)/ 12.01.004.006 | Производительность 16,0 куб. м/час (0,38 тыс. куб. м/сут) и бурение резервных скважин | д. Благовещенье, зона инженерной инфраструктуры | Планируемый к размещению | Санитарно-эпидемиологические требования к организации и эксплуатации зон санитарной охраны (далее – ЗСО) источников водоснабжения и водопроводов питьевого назначения определяются СанПиН 2.1.4.1110-02. Граница первого пояса ЗСО устанавливается на расстоянии не менее 50 м от водозабора. Границы второго и третьего поясов ЗСО определяются расчетами (СанПиН 2.1.4.1110-02). Ширину санитарно-защитной полосы следует принимать по обе стороны от крайних линий водопровода: а) при отсутствии грунтовых вод – не менее 10 м при диаметре водоводов до 1000 мм; б) при наличии грунтовых вод – не менее 50 м вне зависимости от диаметра водоводов. | - |
| 1.4.2 | | | Производительность 11,0 куб. м/час (0,26 тыс. куб. м/сут) и бурение резервных скважин | д. Красное Поле, зона инженерной инфраструктуры | | | |
| 1.4.3 | | | Производительность 17,0 куб. м/час (0,41 тыс. куб. м/сут) и бурение резервных скважин | д. Ишугино, зона инженерной инфраструктуры | | | |
| 1.4.4 | | | Производительность 9,0 куб. м/час (0,22 тыс. куб. м/сут) и бурение резервных скважин | д. Лодейка, зона инженерной инфраструктуры | | | |
| 1.4.5 | | | Производительность 5,0 куб. м/час (0,12 тыс. куб. м/сут) | Вотчина Деда Мороза, зона отдыха | | | |
| 1.4.6 | | | Производительность 5,0 куб. м/час (0,12 тыс. куб. м/сут) | Вотчина Деда Мороза, зона отдыха | | | |
| 1.4.7 | | | Производительность 5,0 куб. м/час (0,12 тыс. куб. м/сут) | Вотчина Деда Мороза, зона отдыха | | | |
| 1.4.8 | | | Производительность 5,0 куб. м/час (0,12 тыс. куб. м/сут) | Вотчина Деда Мороза, зона отдыха | | | |
| 1.4.9 | Артезианская скважина/602041106 | Сети водоснабжения: Водозаборное сооружение (водозаборный узел, | Производительность 6,0 куб. м/час (0,14 тыс. куб. м/сут) | д. Благовещенье, зона инженерной инфраструктуры | Планируемый к реконструкции | Граница первого пояса ЗСО водопроводных сооружений принимается на расстоянии: | - |
| 1.4.10 | | | Производительность | д. Ишугино, | | | |

| 1 | 2 | 3 | 4 | 5 | 6 | 7 | 8 |
|--------|--|---|---|---|-----------------------------|---|---|
| | | скважина)/ 12.01.004.006 | 2,5 куб. м/час (0,12 тыс. куб. м/сут) | зона инженерной инфраструктуры | | от стен запасных и регулирующих емкостей, фильтров и контактных осветителей - не менее 30 м; от водонапорных башен - не менее 10 м; от остальных помещений | |
| 1.4.11 | | | Производительность 4,0 куб. м/час (0,10 тыс. куб. м/сут) | д. Лодейка, зона инженерной инфраструктуры | | | |
| 1.4.12 | | | Производительность 4,0 куб. м/час (0,10 тыс. куб. м/сут) | д. Лодейка, зона инженерной инфраструктуры | | | |
| 1.4.13 | Водопроводные очистные сооружения, код 602041102 | Сети водоснабжения: Сооружение водоподготовки/ 12.01.004.007 | Производительность 16,0 куб. м/час (0,38 тыс. куб. м/сут) и бурение резервных скважин | д. Благовещенье, зона инженерной инфраструктуры | Планируемый к размещению | (отстойники, реагентное хозяйство, склад хлора, насосные станции и др.) - не менее 15 м. | - |
| 1.4.14 | | | Производительность 11,0 куб. м/час (0,26 тыс. куб. м/сут) и бурение резервных скважин | д. Красное Поле, зона инженерной инфраструктуры | | | |
| 1.4.15 | | | Производительность 17,0 куб. м/час (0,41 тыс. куб. м/сут) и бурение резервных скважин | д. Иштутино, зона инженерной инфраструктуры | | | |
| 1.4.16 | | | Производительность 9,0 куб. м/час (0,22 тыс. куб. м/сут) и бурение резервных скважин | д. Лодейка, зона инженерной инфраструктуры | | | |
| 1.5 | Объекты водоотведения | | | | | | |
| 1.5.1 | Очистные сооружения (КОС)/ 602041301 | Сети водоотведения: Сооружение очистки воды для хозяйственно- бытовых целей/12.01.002.005 | Локальные очистные сооружения полной биологической очистки – 1 360 куб. м/сут (0,36 тыс. куб. м/сут) | д. Благовещенье, зона инженерной инфраструктуры | Планируемый к размещению | Санитарно-защитная зона устанавливается в соответствии с постановлением Правительства Российской Федерации от 03.03.2018 № 222. | - |
| 1.5.2 | | | Локальные очистные сооружения полной биологической очистки – 2 120 куб. м/сут | д. Красное Поле, зона инженерной инфраструктуры | | Размер санитарно- защитной зоны (далее – СЗЗ) для очистных | |

| 1 | 2 | 3 | 4 | 5 | 6 | 7 | 8 |
|-------|---|--|--|---|-----------------------------|--|---|
| | | | (0,12 тыс. куб. м/сут) | | | <p>сооружений канализации принимается в соответствии с требованиями СанПиН 2.2.1/2.1.1.1200-03.</p> <p>Размер СЗЗ для ЛОСК мощностью до 200 куб.м/сут равен 15 м, более 200 - равен 20 м</p> | |
| 1.5.3 | | | Локальные очистные сооружения полной биологической очистки – 3 240 куб. м/сут (0,24 тыс. куб. м/сут) | д. Иштутино, зона инженерной инфраструктуры | | | |
| 1.5.4 | | | Локальные очистные сооружения полной биологической очистки – 4 100 куб. м/сут. (0,10 тыс. куб. м/сут) | д. Лодейка, зона инженерной инфраструктуры | | | |
| 1.5.5 | Очистные сооружения (КОС)/ 602041301 | Сети водоотведения: Сооружение очистки воды для хозяйственно-бытовых целей/12.01.002.005 | Увеличение мощности ОСК Q = 850 куб. м/сут (0,85 тыс. куб. м/сут) | Вотчина Деда Мороза, зона инженерной инфраструктуры | Планируемый к реконструкции | | Проект планировки территории объекта регионального значения «Вотчина Деда Мороза». Утвержден постановлением Правительства Вологодской области от 26 ноября 2019 года № 1101 |
| 1.5.6 | Канализационная насосная станция (КНС), код 602041303 | Сети водоотведения: Здание (сооружение) канализационной насосной станции/12.01.002.003 | Производительность 38,5 куб. м/сут (0,04 тыс. куб. м/сут) | д. Грузнищево, жилая зона | Планируемый к размещению | | - |
| 1.5.7 | Очистные сооружения дождевой канализации, код 602041302 | Сети водоотведения: Сооружение очистки сточных вод/ 12.01.002.004 | Локальные очистные сооружения дождевой канализации – 1. Производительность 100,0 куб. м/сут (0,10 тыс. куб. м/сут) | д. Благовещенье, зона инженерной инфраструктуры | Планируемый к размещению | | - |

| 1 | 2 | 3 | 4 | 5 | 6 | 7 | 8 |
|--------|---|---|--|--|-----------------------------------|---|---|
| | | | уточнить при рабочем проектировании | | | | |
| 1.5.8 | | | Локальные очистные сооружения дождевой канализации – 2. Производительность 100,0 куб. м/ сут (0,10 тыс. куб. м/сут) уточнить при рабочем проектировании | д. Красное Поле, зона инженерной инфраструктуры, | | | |
| 1.5.9 | | | Локальные очистные сооружения дождевой канализации – 3. Производительность 100,0 куб. м/ сут (0,10 тыс. куб. м/сут) уточнить при рабочем проектировании | д. Иштутино, зона инженерной инфраструктуры | | | |
| 1.5.10 | | | Локальные очистные сооружения дождевой канализации – 4. Производительность 100,0 куб. м/ сут (0,10 тыс. куб. м/сут) уточнить при рабочем проектировании | д. Лодейка, зона инженерной инфраструктуры | | | |
| 2. | Автомобильные дороги местного значения: | | | | | | |
| 2.1 | Автомобильные дороги местного значения/ код 602030303 | Автомобильные дороги/ Обычная автомобильная дорога (нескоростная автомобильная дорога) вне населенного | Подъезд к д. Пушкириха. V техническая категория. Длина объекта – 0,81км | Великоустюгский муниципальный округ | Планируемый к реконструкции | - | - |

| 1 | 2 | 3 | 4 | 5 | 6 | 7 | 8 |
|-----|---|--------------------------|---|---|---|---|---|
| 2.2 | | пункта/ 04.01.001.003 | Подъезд к д. Деревесниково. V техническая категория. Длина объекта – 0,55 км | | | | |
| 2.3 | | | Подъезд к д. Еськино. V техническая категория. Длина объекта – 0,41км | | | | |
| 2.4 | | | Подъезд к д. Перемилово. V техническая категория. Длина объекта – 0,24+0,25 км | | | | |
| 2.5 | | | Подъезд к д. Ишутино. V техническая категория. Длина объекта – 1,63 км | | | | |
| 2.6 | | | Подъезд к д. Воздвижение. V техническая категория. Длина объекта – 1,17 км | | | | |
| 2.7 | | | Подъезд к д. Куликово. V техническая категория. Длина объекта – 0,20 км | | | | |
| 2.8 | | | Подъезд к лыжной базе "Салют". V техническая категория. | | | | |

| 1 | 2 | 3 | 4 | 5 | 6 | 7 | 8 |
|------|---|---|---|---|---|---|---|
| | | | Длина объекта – 0,66 км | | | | |
| 2.9 | | | Подъезд к д. Сывороткино. V техническая категория. Длина объекта – 0,60 км | | | | |
| 2.10 | | | Подъезд к д. Лопатниково V техническая категория. Длина объекта – 0,34 км | | | | |
| 2.11 | | | Подъезд к д. Осиново. V техническая категория. Длина объекта – 1,49 км | | | | |
| 2.12 | | | Подъезд к д. Торопово. V техническая категория. Длина объекта – 1,02 км | | | | |
| 2.13 | | | Подъезд к д. Сычугово V техническая категория. Длина объекта – 0,95 км | | | | |
| 2.14 | | | Подъезд к д. Огорыльцево. V техническая категория. Длина объекта – 0,30 км | | | | |
| 2.15 | | | Подъезд к д. Торжино. | | | | |

| 1 | 2 | 3 | 4 | 5 | 6 | 7 | 8 |
|------|---|---|---|---|---|---|---|
| | | | V техническая категория. Длина объекта – 0,78 км | | | | |
| 2.16 | | | Подъезд к д. Большое Ямкино. V техническая категория. Длина объекта – 0,30 км | | | | |
| 2.17 | | | 2.17 Реконструкция подъезда к д. Мосеев Починок. V техническая категория. Длина объекта – 0,66 км | | | | |
| 2.18 | | | Подъезд к д. Мусино. V техническая категория. Длина объекта – 2,26 км | | | | |
| 2.19 | | | Подъезд к д. Фалево V техническая категория. Длина объекта – 2,26 км | | | | |
| 2.20 | | | Подъезд к д. Большое Каликино V техническая категория. Длина объекта – 3,94 км | | | | |
| 2.21 | | | Подъезд к д. Мякальская Слобода. V техническая категория. | | | | |

| 1 | 2 | 3 | 4 | 5 | 6 | 7 | 8 |
|------|---|---|--|---|---|---|---|
| | | | Длина объекта – 0,24 км | | | | |
| 2.22 | | | Подъезд к д. Царева Гора. V техническая категория. Длина объекта – 2,02 км | | | | |
| 2.23 | | | Подъезд к д. Заручевье. V техническая категория. Длина объекта – 0,47 км | | | | |
| 2.24 | | | Подъезд к д. Ленивица V техническая категория. Длина объекта – 0,51 км | | | | |
| 2.25 | | | Подъезд к д. Нижний Прилук. V техническая категория. Длина объекта – 0,57км | | | | |
| 2.26 | | | Подъезд к д. Запань. V техническая категория. Длина объекта – 0,66 км | | | | |
| 2.27 | | | Подъезд к д. Малая Горка V техническая категория. Длина объекта – 0,73 км | | | | |
| 2.28 | | | Подъезд к д. Скорятино. | | | | |

| 1 | 2 | 3 | 4 | 5 | 6 | 7 | 8 |
|------|---|--|--|-------------------------------------|--------------------------|---|---|
| | | | V техническая категория. Длина объекта – 0,86 км | | | | |
| 2.29 | | | Благоустройство - Ястреблево – Одомчино V техническая категория. Длина объекта – 2,6+2,28+2,82 км | | | | |
| 2.30 | Автомобильные дороги местного значения/ код 602030303 | Автомобильные дороги/ Обычная автомобильная дорога (нескоростная автомобильная дорога) вне населенного пункта/ 04.01.001.003 | Подъезд к площадке для спортивно-туристического бизнеса у д. Красное Поле, V техническая категория. Длина объекта – 1,26 км | Великоустюгский муниципальный округ | Планируемые к размещению | - | - |
| 2.31 | | | Подъезд к площадке для спортивно-туристического бизнеса у д. Лопатниково, V техническая категория. Длина объекта – 1,12 км | | | | |
| 2.32 | | | Подъезд к площадке для спортивно-туристического бизнеса у д. Огорыльцево, V техническая категория. Длина объекта – | | | | |

| 1 | 2 | 3 | 4 | 5 | 6 | 7 | 8 |
|------|---|---|--|---|---|---|---|
| | | | 1,39 км | | | | |
| 2.33 | | | Подъезд к площадке для туристического бизнеса между д. Куликово и Вотчиной Деда Мороза, V техническая категория. Длина объекта – 0,24 км | | | | |
| 2.34 | | | Подъезд к планируемой гостинице между д. Куликово и Вотчиной Деда Мороза, V техническая категория. Длина объекта – 0,1 км | | | | |
| 2.35 | | | Подъезд к д. Полутино, V техническая категория. Длина объекта – 0,38 км | | | | |
| 2.36 | | | Подъезд к площадке для туристического бизнеса юго-западнее Вотчины Деда Мороза, V техническая категория. Длина объекта – 0,36 км | | | | |
| 2.37 | | | Подъезд к площадке для | | | | |

| 1 | 2 | 3 | 4 | 5 | 6 | 7 | 8 |
|------|--|--|---|---|-----------------------------|---|---|
| | | | туристического бизнеса у д. Торжино, V техническая категория. Длина объекта – 0,95 км | | | | |
| 2.38 | Мостовое сооружение, код 602031601 | Мостовые сооружения/ Сооружение автодорожного моста/ 04.06.001.001 | Мостовое сооружение через р. Макеевка на автодороге Подъезд к д. Мосеев Починок | Великоустюгский муниципальный округ | Планируемый к реконструкции | - | - |
| 2.39 | | | Мостовое сооружение через р. Коршма на автодороге Подъезд к д. Малая Горка | | | | |
| 2.40 | Улица в жилой застройке/ код 602030503 | Автомобильные дороги/ Дорога, улица в границах населенного пункта/ 04.01.001.002 | Строительство улично-дорожной сети на территориях перспективной застройки населенных пунктов: д. Красное Поле (длина объекта – 2,51 км); д. Иштутино (длина объекта – 2,71 км); д. Перемилово (длина объекта – 0,10 км); д. Куликово (длина объекта – 1,30 км); д. Осиново (длина объекта – 1,73 км); д. Благовещенье | Великоустюгский муниципальный округ, территории в границах населенных пунктов: д. Красное Поле, д. Иштутино, д. Перемилово, д. Куликово, д. Осиново, д. Ястреблево, д. Благовещенье, д. Нижний Прилук, д. Лодейка, д. Полутино. | Планируемый к размещению | - | - |

| 1 | 2 | 3 | 4 | 5 | 6 | 7 | 8 |
|-----|--|--|---|---|--------------------------|---|---|
| | | | (длина объекта – 3,26 км); д. Полутино (длина объекта – 0,30 км); д. Ястреблево (длина объекта – 0,64 км); д. Нижний Прилук (длина объекта – 0,42 км); д. Лодейка (длина объекта – 3,29 км) | | | | |
| 3. | Объекты социальной инфраструктуры, находящиеся в муниципальной собственности: | | | | | | |
| 3.1 | Объект культурно-досугового (клубного) типа (Клуб и библиотека с читальным залом), код 602010202 | Центры культуры, искусств и творчества / Здание многофункционального социально-культурного центра (дома, дворца культуры)/ 02.01.006.001 Библиотеки и архивы/ Здание библиотеки/02.01.001.0 02 | В составе объекта: – клуб на 50 мест, – библиотека на 1 тысячу единиц хранения и 1 читательское место | д. Ишутино, общественно-деловые зоны | Планируемый к размещению | - | - |
| 3.2 | Объект культурно-досугового (клубного) типа (Клуб), код 602010202 | Центры культуры, искусств и творчества / Здание многофункционального социально-культурного центра (дома, дворца культуры)/ 02.01.006.001 | 250 мест | д. Благовещенье общественно-деловые зоны | Планируемый к размещению | - | - |
| 3.3 | Научная организация и ее структурные подразделения (Музей), код 602010106 | Музеи и выставочные залы/ Здание музея/02.01.004.003 | Краеведческий музей | д. Благовещенье, зона специализированной общественной застройки | Планируемый к размещению | | - |
| 3.4 | Научная организация и ее структурные | Музеи и выставочные залы/ Здание | Тематический музей | На Вотчине Деда Мороза, | Планируемый к размещению | - | - |

| 1 | 2 | 3 | 4 | 5 | 6 | 7 | 8 |
|-----|---|---|------------------|---|--------------------------|---|---|
| | подразделения (Музей), код 602010106 | музея/02.01.004.003 | | зона отдыха | | | |
| 4. | Объекты образования, находящиеся в муниципальной собственности: | | | | | | |
| 4.1 | Дошкольная образовательная организация (Детский сад), код 602010101 | Объекты дошкольного образования /Здание детского сада/ 02.03.001.001 | 35 мест | д. Иштутино, зона специализированной общественной застройки | Планируемый к размещению | - | - |
| 4.2 | Общеобразовательная организация (Школа-детский сад), код 602010102 | Объекты среднего образования/ Здание средней школы/ 02.03.002.003 Объекты дошкольного образования /Здание детского сада/ 02.03.001.001 | 100 мест | д. Благовещенье, зона специализированной общественной застройки | Планируемый к размещению | - | - |
| 4.3 | Дошкольная образовательная организация (Детский сад), код 602010101 | Объекты дошкольного образования /Здание детского сада/ 02.03.001.001 | 10 мест | д. Лодейка, зона специализированной общественной застройки | Планируемый к размещению | - | - |
| 4.4 | Дошкольная образовательная организация (Детский сад), код 602010101 | Объекты дошкольного образования /Здание детского сада/ 02.03.001.001 | 40 мест | д. Иштутино, жилые зоны | Планируемый к размещению | - | - |
| 4.5 | Дошкольная образовательная организация (Детский сад), код 602010101 | Объекты дошкольного образования /Здание детского сада/ 02.03.001.001 | 30 мест | д. Красное Поле, зона специализированной общественной застройки | Планируемый к размещению | - | - |
| 4.6 | Общеобразовательная организация (Школа), код 602010102 | Объекты среднего образования/ Здание средней школы/ 02.03.002.003 | 50 мест | д. Иштутино, зона специализированной общественной застройки | Планируемый к размещению | - | С группой дополнительного образования на 22 места |
| 5. | Объекты производственной инфраструктуры: | | | | | | |
| 5.1 | Предприятие добывающей промышленности (кроме угледобывающей промышленности) (Добыча песка на базе | Объекты производства (обработки) природных каменных материалов и изделий из них / Здание щебеночного, гравийно-песчаного цехов /08.07.001.002 | Площадь – 0,5 га | Месторождение «Сычугово», производственная зона | Планируемый к размещению | Санитарно-защитная зона устанавливается в соответствии с постановлением Правительства Российской Федерации от 03.03.2018 № 222. | - |

| 1 | 2 | 3 | 4 | 5 | 6 | 7 | 8 |
|-----|--|--|--|---|--------------------------|---|---|
| | месторождения «Сычугово» для строительства дорог в районе Вотчины Деда Мороза), код 602020101 | | | | | Размер ориентировочной санитарно-защитной зоны устанавливается в соответствии с главой VII СанПиН 2.2.1/2.1.1.1200-03 ⁸ и составляет не более 100 м | |
| 5.2 | Предприятие смешанное - растениеводство в сочетании с животноводством без специализированного производства культур или животных (филиал базы для строительства сельскохозяйственных объектов), код 602020213 | Объекты предприятий по выращиванию крупного рогатого скота, производству мяса, молока, выращиванию ремонтного молодняка /06.01.005.001-06.01.005.099 Объекты птицеводства/06.01.006.001-06.01.006.099 Объекты свиноводства/06.01.009.001-06.01.009.099 | 2 объекта, включая предприятие сельскохозяйственной направленности площадь 0,85 га | д. Благовещенье, производственная зона сельскохозяйственных предприятий | Планируемый к размещению | Санитарно-защитная зона устанавливается в соответствии с постановлением Правительства Российской Федерации от 03.03.2018 № 222. Размер ориентировочной санитарно-защитной зоны устанавливается в соответствии с главой VII СанПиН 2.2.1/2.1.1.1200-03 ⁹ и составляет не более 50 м | - |
| 5.3 | Предприятие по обработке древесины, производству изделий из дерева (предприятие по заготовке древесины, склады древесины, сушильное производство), код 602020107 | Объекты предприятий лесозаготовки и деревообрабатывающей промышленности /06.04.003.001–06.04.003.099 Вспомогательные объекты лесной и деревообрабатывающей промышленности/06.05.002.001-06.05.002.099 | Предприятие по заготовке древесины, склады древесины, сушильное производство площадь 2,83 га | д. Лодейка, производственная зона | Планируемый к размещению | Санитарно-защитная зона устанавливается в соответствии с постановлением Правительства Российской Федерации от 03.03.2018 № 222. Размер ориентировочной санитарно-защитной зоны устанавливается в соответствии с главой VII | - |

⁸ Постановление Главного государственного санитарного врача Российской Федерации от 25 сентября 2007 года № 74 «О введении в действие новой редакции санитарно-эпидемиологических правил и нормативов СанПиН 2.2.1/2.1.1.1200-03 «Санитарно-защитные зоны и санитарная классификация предприятий, сооружений и иных объектов» (далее – СанПиН 2.2.1/2.1.1.1200-03).

⁹ Постановление Главного государственного санитарного врача Российской Федерации от 25 сентября 2007 года № 74 «О введении в действие новой редакции санитарно-эпидемиологических правил и нормативов СанПиН 2.2.1/2.1.1.1200-03 «Санитарно-защитные зоны и санитарная классификация предприятий, сооружений и иных объектов».

| 1 | 2 | 3 | 4 | 5 | 6 | 7 | 8 |
|-----|--|--|--|---|--------------------------|--|---|
| | | | | | | СанПиН 2.2.1/2.1.1.1200-03 ¹⁰ и составляет не более 100 м | |
| 5.4 | Предприятие растениеводства (Складские площадки для хранения сельскохозяйственной продукции), код 602020201 | Объекты растениеводства /06.04.002.001-06.04.002.099 Вспомогательные объекты растениеводства/ Здание (сооружение) склада/06.05.004.001 | Площадь 0,85 га | д. Благовещенье, производственная зона сельскохозяйственных предприятий | Планируемый к размещению | Санитарно-защитная зона устанавливается в соответствии с постановлением Правительства Российской Федерации от 03.03.2018 № 222. Размер ориентировочной санитарно-защитной зоны устанавливается в соответствии с главой VII СанПиН 2.2.1/2.1.1.1200-03 ¹¹ и составляет не более 50 м | - |
| 5.5 | Предприятие по обработке древесины, производству изделий из дерева (Лесопильное производство), код 602020107 | Объекты предприятий лесозаготовки и деревообрабатывающей промышленности /06.04.003.001-06.04.003.099 Вспомогательные объекты лесной и деревообрабатывающей промышленности/06.05.002.001-06.05.002.099 | Лесопильное производство площадь 0,84 га | У д. Благовещенье, производственная зона | Планируемый к размещению | Санитарно-защитная зона устанавливается в соответствии с постановлением Правительства Российской Федерации от 03.03.2018 № 222. Размер ориентировочной санитарно-защитной зоны устанавливается в соответствии с главой VII СанПиН 2.2.1/2.1.1.1200-03 ¹² и составляет не более | - |

¹⁰ Постановление Главного государственного санитарного врача Российской Федерации от 25 сентября 2007 года № 74 «О введении в действие новой редакции санитарно-эпидемиологических правил и нормативов СанПиН 2.2.1/2.1.1.1200-03 «Санитарно-защитные зоны и санитарная классификация предприятий, сооружений и иных объектов» (далее – СанПиН 2.2.1/2.1.1.1200-03).

¹¹ Постановление Главного государственного санитарного врача Российской Федерации от 25 сентября 2007 года № 74 «О введении в действие новой редакции санитарно-эпидемиологических правил и нормативов СанПиН 2.2.1/2.1.1.1200-03 «Санитарно-защитные зоны и санитарная классификация предприятий, сооружений и иных объектов».

¹² Постановление Главного государственного санитарного врача Российской Федерации от 25 сентября 2007 года № 74 «О введении в действие новой редакции санитарно-эпидемиологических правил и нормативов СанПиН 2.2.1/2.1.1.1200-03 «Санитарно-защитные зоны и санитарная классификация предприятий, сооружений и иных объектов» (далее – СанПиН 2.2.1/2.1.1.1200-03).

| 1 | 2 | 3 | 4 | 5 | 6 | 7 | 8 |
|-----|--|--|---|--|--------------------------|---|---|
| | | | | | | 100 м | |
| 5.6 | Предприятие по обработке древесины, производству изделий из дерева (Лесопильное производство), код 602020107 | Объекты предприятий лесозаготовки и деревообрабатывающей промышленности /06.04.003.001-06.04.003.099 Вспомогательные объекты лесной и деревообрабатывающей промышленности/06.05.002.001-06.05.002.099 | Лесопильное производство, площадь 0, 5 га | д. Красное поле, производственная зона | Планируемый к размещению | Санитарно-защитная зона устанавливается в соответствии с постановлением Правительства Российской Федерации от 03.03.2018 № 222. Размер ориентировочной санитарно-защитной зоны устанавливается в соответствии с главой VII СанПиН 2.2.1/2.1.1.1200-03 ¹³ и составляет не более 100 м | - |
| 5.7 | Предприятие по обработке древесины, производству изделий из дерева (Лесопильное производство), код 602020107 | Объекты предприятий лесозаготовки и деревообрабатывающей промышленности /06.04.003.001-06.04.003.099 Вспомогательные объекты лесной и деревообрабатывающей промышленности/06.05.002.001-06.05.002.099 | Лесопильное производство, площадь 2,06 га | У д. Иштутино, производственная зона | Планируемый к размещению | Санитарно-защитная зона устанавливается в соответствии с постановлением Правительства Российской Федерации от 03.03.2018 № 222. Размер ориентировочной санитарно-защитной зоны устанавливается в соответствии с главой VII СанПиН 2.2.1/2.1.1.1200-03 ¹⁴ и составляет не более 100 м | - |
| 6. | Особо охраняемые природные территории местного значения: | | | | | | |
| | - | - | - | - | - | - | - |
| 7. | Территории, подверженные риску возникновения чрезвычайных ситуаций природного и техногенного характера: | | | | | | |
| | - | - | - | - | - | - | - |

¹³ Постановление Главного государственного санитарного врача Российской Федерации от 25 сентября 2007 года № 74 «О введении в действие новой редакции санитарно-эпидемиологических правил и нормативов СанПиН 2.2.1/2.1.1.1200-03 «Санитарно-защитные зоны и санитарная классификация предприятий, сооружений и иных объектов».

¹⁴ Постановление Главного государственного санитарного врача Российской Федерации от 25 сентября 2007 года № 74 «О введении в действие новой редакции санитарно-эпидемиологических правил и нормативов СанПиН 2.2.1/2.1.1.1200-03 «Санитарно-защитные зоны и санитарная классификация предприятий, сооружений и иных объектов» (далее – СанПиН 2.2.1/2.1.1.1200-03).

| 1 | 2 | 3 | 4 | 5 | 6 | 7 | 8 |
|-----|---|--|--|--------------------------------|-----------------------------|---|---|
| 8. | Объекты связи, общественного питания, торговли и бытового обслуживания: | | | | | | |
| 8.0 | Базовая станция Код 602041506 | Объекты коммуникации/ Сооружение радиобашни (радиомачты)/ 01.01.004.003 | Антенно-мачтовое сооружение для размещения базовых станций сотовой связи. Радиус покрытия до 15 км | д. Давыдовское, жилая зона | Планируемый к размещению | - | - |
| 8.1 | Объекты торговли, общественного питания (Магазин), код 602010804 | Объекты торговли / 01.04.006.001- 01.04.006.099 | Объект торговли со смешанным ассортиментом на 50,0 кв. м торговой площади | д. Благовещенье, жилая зона | Планируемый к размещению | - | - |
| 8.2 | Объекты торговли, общественного питания (Магазин), код 602010804 | Объекты торговли / 01.04.006.001- 01.04.006.099 | Объект торговли со смешанным ассортиментом на 50,0 кв. м торговой площади | д. Ишутино, жилая зона | Планируемый к размещению | - | - |
| 8.3 | Объекты торговли, общественного питания (Магазин), код 602010804 | Объекты торговли / 01.04.006.001- 01.04.006.099 | Объект торговли со смешанным ассортиментом на 50,0 кв. м торговой площади | д. Грузнищево, жилая зона | Планируемый к размещению | - | - |
| 8.4 | Объекты торговли, общественного питания (Магазин), код 602010804 | Объекты торговли / 01.04.006.001- 01.04.006.099 | Объект торговли со смешанным ассортиментом на 50,0 кв. м торговой площади | д. Красное Поле, жилая зона | Планируемый к размещению | - | - |
| 8.5 | Объекты торговли, общественного питания (Магазин), код 602010804 | Объекты торговли / 01.04.006.001- 01.04.006.099 | Объект торговли со смешанным ассортиментом на 50,0 кв. м торговой площади | д. Красное Поле, жилая зона | Планируемый к размещению | - | - |
| 8.6 | Объекты торговли, общественного питания (Магазин), код 602010804 | Объекты торговли / 01.04.006.001- 01.04.006.099 | Объект торговли со смешанным ассортиментом на 50,0 кв. м торговой площади | д. Куликово, жилая зона | Планируемый к размещению | - | - |
| 8.7 | Объекты торговли, общественного питания | Объекты торговли / 01.04.006.001- | Объект торговли со смешанным | д. Лопатниково, зона отдыха | Планируемый к | - | - |

| 1 | 2 | 3 | 4 | 5 | 6 | 7 | 8 |
|------|--|---|---|---|-----------------------------|---|---|
| | (Магазин), код 602010804 | 01.04.006.099 | ассортиментом на 50,0 кв. м торговой площади | | размещению | | |
| 8.8 | Объекты торговли, общественного питания (Магазин), код 602010804 | Объекты торговли / 01.04.006.001- 01.04.006.099 | Объект торговли со смешанным ассортиментом на 50,0 кв. м торговой площади | д. Осиново, жилая зона | Планируемый к размещению | - | - |
| 8.9 | Объекты торговли, общественного питания (Торговый центр) код 602010804 | Объекты торговли / 01.04.006.001- 01.04.006.099 | Объект торговли со смешанным ассортиментом на 100,0 кв м торговой площади | д. Красное Поле, Жилая зона | Планируемый к размещению | - | - |
| 8.10 | Объекты торговли, общественного питания (Кафе), код 602010804 | Объекты общественного питания / 01.04.003.001- 01.04.003.099 | 50 посадочных мест | д. Иштутино, зона специализированн ой общественной застройки | Планируемый к размещению | - | - |
| 8.11 | Непроизводственные объекты коммунально- бытового обслуживания и предоставления персональных услуг (Предприятие бытового обслуживания с баней), код 602010806 | Объекты бытового обслуживания/ 01.04.002.001- 01.04.002.099 | 7 рабочих мест и 7 помывочных мест | д. Благовещенье, жилая зона | Планируемый к размещению | - | - |
| 8.12 | Непроизводственные объекты коммунально- бытового обслуживания и предоставления персональных услуг (Предприятие бытового обслуживания с баней), код 602010806 | Объекты бытового обслуживания/ 01.04.002.001- 01.04.002.099 | 4 рабочих места и 4 помывочных места | д. Лодейка, жилая зона | Планируемый к размещению | - | - |
| 8.13 | Объекты торговли, общественного питания (Магазин), код 602010804 | Объекты торговли / 01.04.006.001- 01.04.006.099 | Объект торговли со смешанным ассортиментом на 50 кв.м торговой | д. Благовещенье, жилая зона | Планируемый к размещению | - | - |

| 1 | 2 | 3 | 4 | 5 | 6 | 7 | 8 |
|------|--|---|--|---|-----------------------------|---|---|
| | | | площади | | | | |
| 8.14 | Объекты торговли, общественного питания (Магазин), код 602010804 | Объекты торговли / 01.04.006.001-01.04.006.099 | Объект торговли со смешанным ассортиментом на 50 кв.м торговой площади | У д. Лопатниково, зона отдыха | Планируемый к размещению | - | - |
| 8.15 | Объекты торговли, общественного питания (Магазин), код 602010804 | Объекты торговли / 01.04.006.001-01.04.006.099 | Объект торговли со смешанным ассортиментом на 50 кв.м торговой площади | д. Ишутино, жилая зона | Планируемый к размещению | - | - |
| 8.16 | Объекты торговли, общественного питания (Магазин), код 602010804 | Объекты торговли / 01.04.006.001-01.04.006.099 | Объект торговли со смешанным ассортиментом на 50 кв.м торговой площади | На Вотчине Деда Мороза, зона отдых | Планируемый к размещению | - | - |
| 8.17 | Объекты торговли, общественного питания (Кафе), код 602010804 | Объекты общественного питания / 01.04.003.001-01.04.003.099 | 50 посадочных мест | д. Благовещенье, жилая зона | Планируемый к размещению | - | - |
| 8.18 | Объекты торговли, общественного питания (Кафе), код 602010804 | Объекты общественного питания / 01.04.003.001-01.04.003.099 | 50 посадочных мест | У д. Лопатниково, зона отдыха | Планируемый к размещению | - | - |
| 8.19 | Объекты торговли, общественного питания (Кафе), код 602010804 | Объекты общественного питания / 01.04.003.001-01.04.003.099 | 50 посадочных мест | д. Ишутино, жилая зона | Планируемый к размещению | - | - |
| 8.20 | Объекты торговли, общественного питания (Кафе), код 602010804 | Объекты общественного питания / 01.04.003.001-01.04.003.099 | 50 посадочных мест | На Вотчине Деда Мороза, зона отдыха | Планируемый к размещению | - | - |
| 8.21 | Объекты торговли, общественного питания (Кафе), код 602010804 | Объекты общественного питания / 01.04.003.001-01.04.003.099 | 50 посадочных мест | д. Лодейка, жилая зона | Планируемый к размещению | - | - |
| 9. | Библиотеки муниципального округа: | | | | | | |
| 9.1 | Объект культурно-просветительного назначения | Библиотеки и архивы/ Здание библиотеки/02.01.001.0 | Расширение библиотеки на 1 тысячу единиц | д. Благовещенье, общественно-деловые зоны | Планируемый к реконструкции | - | - |

| 1 | 2 | 3 | 4 | 5 | 6 | 7 | 8 |
|------|--|--|---|--|-----------------------------|---|---|
| | (Расширение библиотеки) , код | 02 | хранения | | | | |
| 9.2 | Объект культурно-просветительного назначения (Расширение библиотеки), код | Библиотеки и архивы/ Здание библиотеки/02.01.001.0 02 | Расширение библиотеки на 1 тысячу единиц хранения | д. Лодейка, жилая зона | Планируемый к реконструкции | - | - |
| 9.3 | Объект культурно-просветительного назначения (Новый корпус), код | Библиотеки и архивы/ Здание библиотеки/02.01.001.0 02 | Новый корпус на 1 тысячу единиц хранения и 1 читательское места | д. Иштутино, жилая зона | Планируемый к реконструкции | - | - |
| 9.4 | Объект культурно-просветительного назначения (Библиотека), код | Библиотеки и архивы/ Здание библиотеки/02.01.001.0 02 | Библиотека на 2 тысячи единиц хранения и 2 читательских места | д. Красное поле, общественно-деловые зоны | Планируемый к размещению | - | - |
| 10. | Объекты массового отдыха жителей муниципального округа: | | | | | | |
| 10.1 | Гостиницы и аналогичные коллективные средства размещения (Мотель), код 602010601 | Гостиницы, лагеря, дома отдыха, базы отдыха / Здание для временного проживания (гостиница, отель и др.)/ 03.02.001.005 | Объект на 50 мест | д. Иштутино, зона специализированной общественной застройки | Планируемый к размещению | - | - |
| 10.2 | Гостиницы и аналогичные коллективные средства размещения (Гостиница), код 602010601 | Гостиницы, лагеря, дома отдыха, базы отдыха / Здание для временного проживания (гостиница, отель и др.)/ 03.02.001.005 | 250 мест | Вдоль автодороги к Вотчине Деда Мороза, зоны рекреационного назначения | Планируемый к размещению | - | - |
| 10.3 | Гостиницы и аналогичные коллективные средства размещения (Бизнесцентр с гостиничным комплексом), код 602010601 | Гостиницы, лагеря, дома отдыха, базы отдыха / Здание для временного проживания (гостиница, отель и др.)/ 03.02.001.005 | 50 мест | Южнее д. Огорыльцево, зоны рекреационного назначения | Планируемый к размещению | - | - |
| 10.4 | Специализированные коллективные средства размещения (Гостевой | Гостиницы, лагеря, дома отдыха, базы отдыха / Здание для | 50 мест | д. Благовещение, жилая зона | Планируемый к размещению | - | - |

| 1 | 2 | 3 | 4 | 5 | 6 | 7 | 8 |
|------|---|--|---------------------------------|--|--------------------------|---|---|
| | дом), код 602010602 | временного проживания (гостиница, отель и др.)/ 03.02.001.005 | | | | | |
| 10.5 | Специализированные коллективные средства размещения (Гостевой дом), код 602010602 | Гостиницы, лагеря, дома отдыха, базы отдыха / Здание для временного проживания (гостиница, отель и др.)/ 03.02.001.005 | 50 мест | д. Лодейка, жилая зона | Планируемый к размещению | - | - |
| 10.6 | Объекты физкультурно-досугового назначения и активного отдыха (Зоны активного туристического освоения), код 602010605 | Гостиницы, лагеря, дома отдыха, базы отдыха / Здание (сооружение) туристической базы /03.02.001.004 | Площадь участка 22782 кв. м | У д. Красное Поле, зоны рекреационного назначения | Планируемый к размещению | - | - |
| 10.7 | Объекты физкультурно-досугового назначения и активного отдыха (Зона деревенского туризма), код 602010605 | Гостиницы, лагеря, дома отдыха, базы отдыха / Здание (сооружение) туристической базы /03.02.001.004 | Площадь участков 14067 кв. м | У д. Красное Поле, зоны рекреационного назначения | Планируемый к размещению | - | - |
| 10.8 | Объекты физкультурно-досугового назначения и активного отдыха Комплексы аттракционов, игровые залы, код 602010605 | Объекты развлечений и отдыха/ Здание (сооружение) игорного заведения /03.03.001.002 | Объект Площадь зу – 25137 кв. м | У д. Грузнищево (земельный участок с кадастровым номером 35:10:0306012:671, зоны рекреационного назначения | Планируемый к размещению | - | Комплексы аттракционов, игровые залы (инвестиционная площадка № 10) |
| 10.9 | Гостиницы и аналогичные коллективные средства размещения (Строительство гостиниц, гостевых домов), код 602010601 | Гостиницы, лагеря, дома отдыха, базы отдыха / Здание для временного проживания (гостиница, отель и др.)/ 03.02.001.005 | 50 мест | У д. Перемилово, Зоны рекреационного назначения | Планируемый к размещению | - | Строительство гостиниц, гостевых домов (инвестиционная площадка № 22) |

| 1 | 2 | 3 | 4 | 5 | 6 | 7 | 8 |
|-------|--|---|----------|---|--------------------------|---|---|
| 10.10 | Гостиницы и аналогичные коллективные средства размещения (Строительство гостиниц, гостевых домов), код 602010601 | Гостиницы, лагеря, дома отдыха, базы отдыха / Здание для временного проживания (гостиница, отель и др.)/ 03.02.001.005 | 50 мест | Около д. Огорыльцево, зоны рекреационного назначения | Планируемый к размещению | - | Строительство гостиниц, гостевых домов (инвестиционная площадка № 23) |
| 10.11 | Специализированные коллективные средства размещения (Дом отдыха), код 602010602 | Гостиницы, лагеря, дома отдыха, базы отдыха / Здание (сооружение) детского лагеря /03.02.001.001 | 200 мест | д. Огорыльцево, зоны рекреационного назначения | Планируемый к размещению | - | - |
| 10.12 | Объект санаторно-курортного назначения (Семейный санаторий)/602010701 | Санаторно-курортное лечение / Здание (сооружение) санатория, профилактория /03.02.002.002 | 200 мест | У д. Лопатниково, зона отдыха | Планируемый к размещению | - | - |
| 10.13 | Объект санаторно-курортного назначения (Детский оздоровительный лагерь)/602010701 | Санаторно-курортное лечение / Здание (сооружение) санатория, профилактория /03.02.002.002 | 200 мест | д. Огорыльцево, зоны рекреационного назначения | Планируемый к размещению | - | - |
| 10.14 | Специализированные коллективные средства размещения (Дом отдыха), код 602010602 | Гостиницы, лагеря, дома отдыха, базы отдыха / Здание для временного проживания (гостиница, отель и др.)/ 03.02.001.005, Объекты общественного питания / 01.04.003.001-01.04.003.099, Стадионы, арены / Сооружение стадиона (арены)/ 03.04.001.001, Тепличные (культивационные) комплексы/ | 40 мест | Земельный участок с кадастровым номером 35:10:0306012:546 зона отдыха | Планируемый к размещению | - | - |

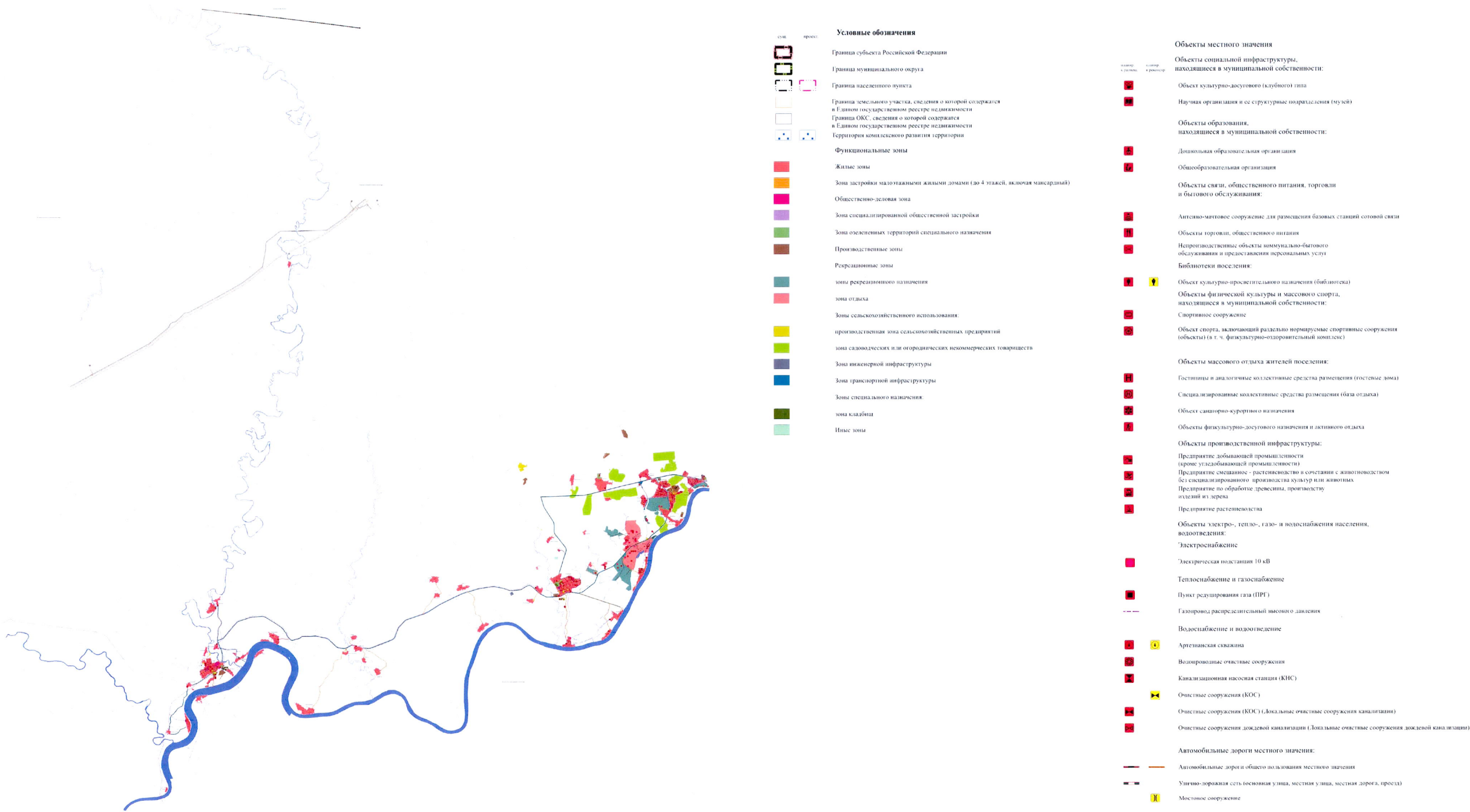
| 1 | 2 | 3 | 4 | 5 | 6 | 7 | 8 |
|------|--|---|-------------------------------|--|-----------------------------|---|---|
| | | Сооружение теплицы/06.04.001.002, Объекты бытового обслуживания/ Здание бани/01.04.002.001 | | | | | |
| 11. | Объекты физической культуры и массового спорта, находящиеся в муниципальной собственности: | | | | | | |
| 11.1 | Объект спорта, включающий раздельно нормируемые спортивные сооружения (объекты) (в т. ч. физкультурно- оздоровительный комплекс) (ФОК), код 602010301 | Спортивные и оздоровительные объекты / Здание физкультурно- оздоровительного комплекса /03.04.002.002 | Площадь пола 318 кв.м | д. Благовещенье, зона специализированн ой общественной застройки | Планируемый к размещению | - | - |
| 11.2 | Спортивное сооружение (Лыжедром), код 602010302 | Комплексы объектов зимних видов спорта / Сооружение биатлонного и лыжного спорта /03.04.004.002 | Площадь участка 43373 кв.м | У д. Сывороткино, зоны рекреационного назначения | Планируемый к размещению | - | - |
| 11.3 | Спортивное сооружение (открытая спортивная площадка), код 602010302 | Стадионы, арены / Сооружение стадиона (арены)/ 03.04.001.001 | Площадь -200 кв.м | д. Лодейка, зона специализированн ой общественной застройки | Планируемый к размещению | - | - |
| 12. | Объекты, необходимые для размещения архивных фондов муниципального округа: | | | | | | |
| - | - | - | - | - | - | - | - |
| 13. | Объекты организаций ритуальных услуг и места захоронения, расположенные или планируемые к размещению на территории муниципального округа: | | | | | | |
| - | - | - | - | - | - | - | - |

При реализации мероприятий и при строительстве объектов необходимо учесть следующее: объектами государственной экологической экспертизы федерального уровня являются документы и (или) документация, перечисленные в статье 11 Федерального закона от 23 ноября 1995 года № 174-ФЗ «Об экологической экспертизе».

При отмене и/или внесении изменений в действующие нормативные правовые акты, в том числе те, на которые содержится ссылка в Положении о территориальном планировании и Материалах по обоснованию генерального плана, следует руководствоваться нормами, вводимыми взамен отмененных.

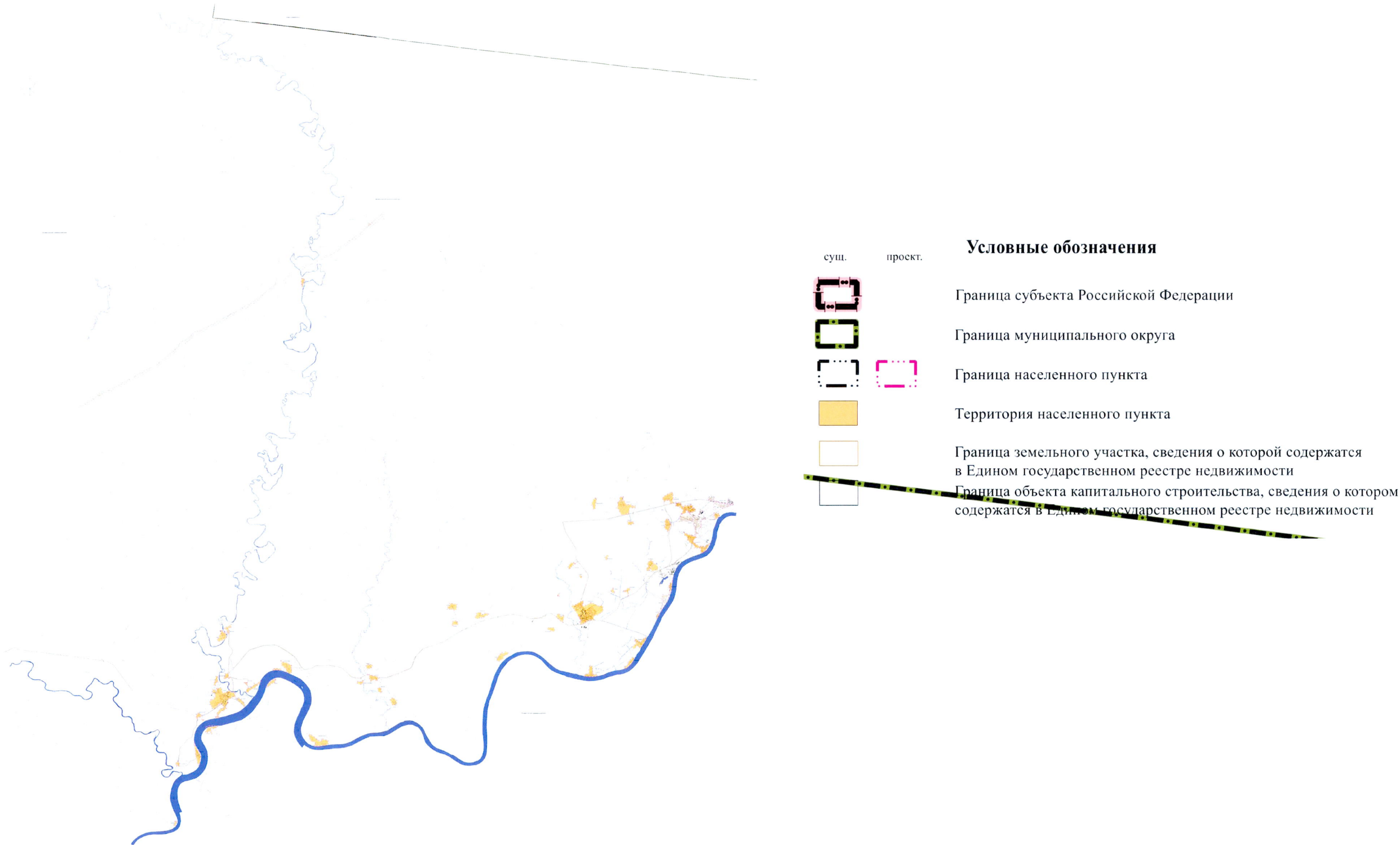
УТВЕРЖДЕНА
постановлением
Правительства области
от 13.11.2024 № 1354
(приложение 2)

Карта планируемого размещения объектов местного значения муниципального округа



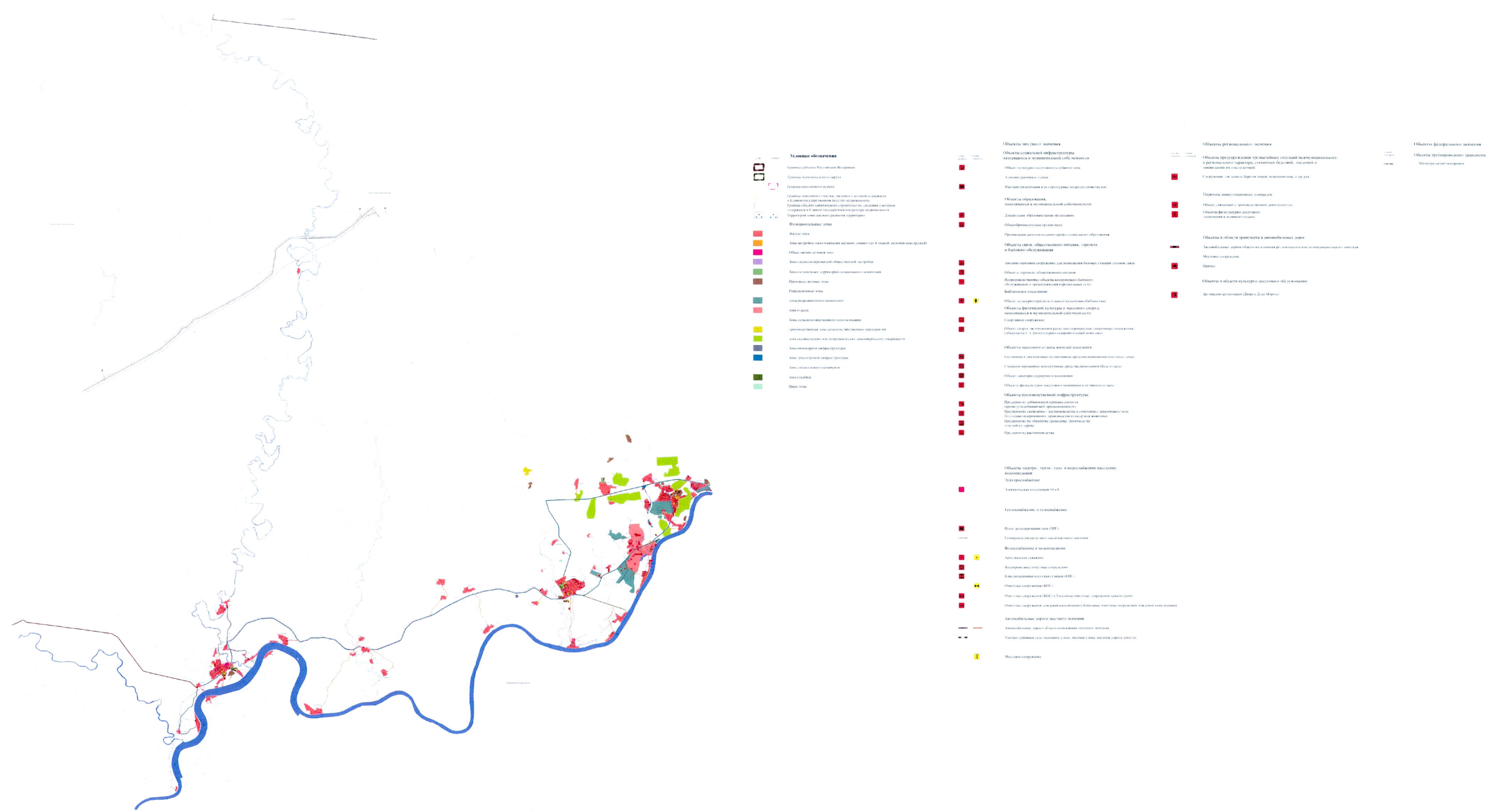
УТВЕРЖДЕНА
постановлением
Правительства области
от 13.11.2024 № 1354
(приложение 3)

Карта границ населенных пунктов (в том числе границ образуемых населенных пунктов)



УТВЕРЖДЕНА
постановлением
Правительства области
от 13.11.2024 № 1354
(приложение 4)

Карта функциональных зон муниципального округа



Сведения о границах населенных пунктов (в том числе границах образуемых населенных пунктов)
(на электронном носителе)

Сведения о границах населенных пунктов в соответствии с частью 5¹ статьи 23 Градостроительного кодекса Российской Федерации и частью 18¹ статьи 32 Федерального закона от 13 июля 2015 года № 218-ФЗ «О государственной регистрации недвижимости» содержат графическое описание местоположения границ населенных пунктов, перечень координат характерных точек этих границ в системе координат, используемой для ведения Единого государственного реестра недвижимости, и выполнены в виде электронного документа (XML-файла), подлежащего передаче в орган регистрации прав.